

סקירת אנרגיה שבועית

נקודות עיקריות:

- הנפט נסחר במגמת עליות למרות עלייה חדה במלאים.
- גז טבעי: דו"ח מלאים שלילי, החוזים מגיבים בירידות.
- באיחוד האמירויות מרוצים ממחיר נפט הנע בין \$70 עד \$80.
- תחנת כוח גרעינית בישראל?

מחיר חבית נפט גולמי מסוג WTI בשבוע האחרון



מחיר חבית נפט גולמי

*מחיר נכון ל- 4/3/2010

\$80.48

שיעור שינוי שבועי

3%

שיעור שינוי מתחילת השנה

1.5%

מרווח זיקוק Brent

\$3.31

מקור: FutureSource

מחיר חבית נפט גולמי בשבוע האחרון

במהלך השבוע האחרון, האווירה החיובית בשוקי המניות השפיעה גם על מחיר הנפט. מחירה של החבית (למסירה בחודש אפריל 2010) עלה השבוע בכ- 3% ואף במהלך השבוע חצה את רמת ה-\$81.

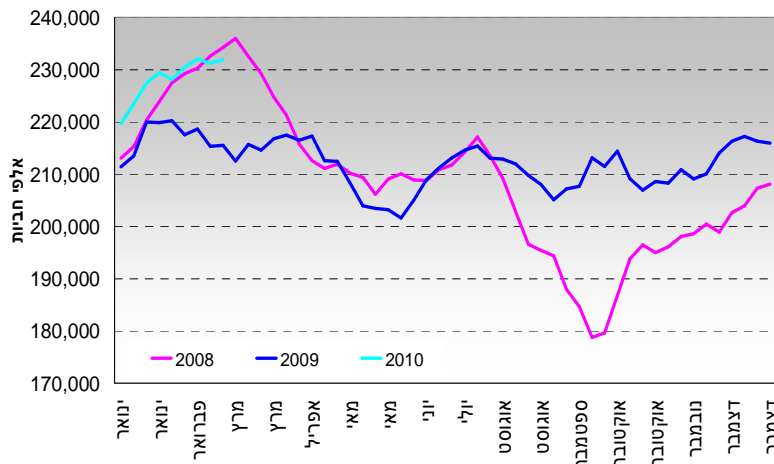
זכיר שוב כי בחודש ינואר האחרון, כאשר הנפט נסחר באזור \$83 לחבית, ציין קרטל OPEC שמחיר חבית הגבוה מ-\$80 אינו נתמך בסביבה הכלכלית הנוכחית ובעיקר משום רמות המלאים הגבוהות בקרב החברות בקרטל ובקרב צרכניות הנפט הגדולות, כדוגמת ארה"ב.

אמש (3/3) פרסמה סוכנות האנרגיה האמריקאית את דוח המלאים השבועי, שתוצאותיו בישרו שוב על עלייה חדה במלאי הנפט הגולמי. מלאי הנפט הגולמי עלה ב- 4.1 מיליון כאשר צפי האנליסטים נע סביב עלייה צנועה יותר, בסדר גודל של 1.7 מיליון חביות. למרות המספרים שהוצגו בדוח, מחיר הנפט נשאר ברמתו הגבוהה ואף נסחר אמש מעל לרף ה-\$81.

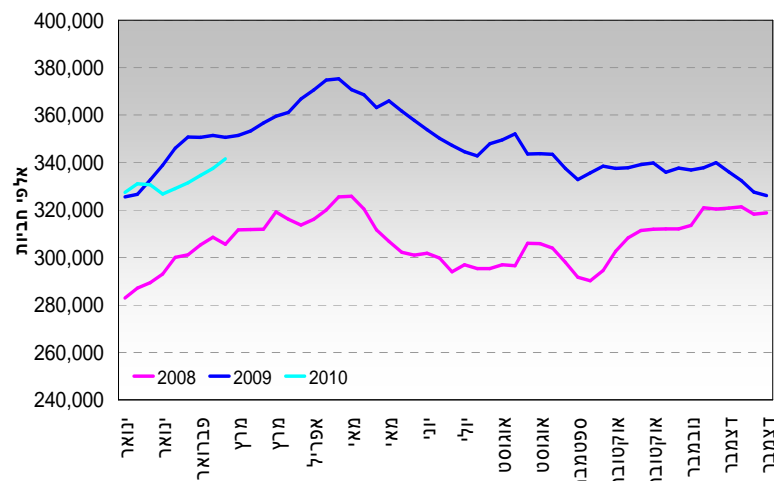
מסמך זה הוכן על ידי המחלקה הכלכלית של קבוצת אי.בי.אי.. המסמך מבוסס על הערכות ואומדנים, שמטבע הדברים אפשר ויתבררו כחסרים, או בלתי מעודכנים. אשר על כן מופנה המסמך רק למשקיעים מוסדיים מקצועיים כחומר מסייע ואין לקבל על סמכו בלבד החלטות השקעה כלשהן. אין במסמך זה ובכל הכלול בו משום ייעוץ או הזמנה לרכוש (או למכור) את ניירות הערך המזכרים בו, ואין בו משום תחליף לייעוץ המתחשב בנתונים ובצרכים המיוחדים של כל אדם. קבוצת אי.בי.אי לא תהיה אחראית לכל מק שיגרם, אם יגרם, למאן דהוא, כתוצאה מהסתמכות על מסמך זה. קבוצת אי.בי.אי מחזיקה עבור לקוחותיה ועבור עצמה את ניירות הערך המסוקרים במסמך זה, כולם או חלקם, והיא עשויה לפעול הן במגמת קניה והן במגמת מכירה בכל אחד מניירות הערך הנ"ל.

רמת המלאים בארה"ב, נכון לשבוע שהסתיים ב- 26 בפברואר 2010 (פורסם אתמול)

מלאי הדלק לכלי רכב בארה"ב (אלפי חביות)



מלאי הנפט הגולמי בארה"ב (אלפי חביות)



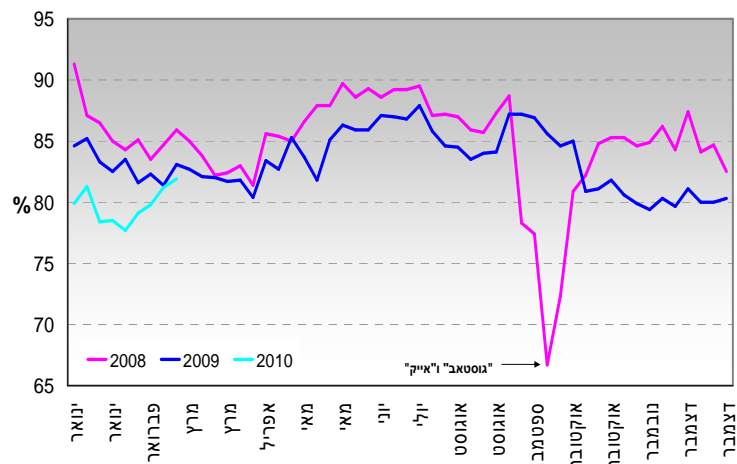
מלאי הנפט הגולמי המסחרי (בניכוי SPR¹) עלה בשבוע הנסקר ב- 4.1 מיליון חביות, לרמה של 341.6 מיליון חביות, הנמוכה ב- 3.7% ביחס לרמה שתועדה בתקופה המקבילה בשנה שעברה. יבוא הנפט הגולמי במהלך 4 השבועות האחרונים נאמד ב- 8.8 מיליון חביות ביום, ירידה של 5.1% בהשוואה לתקופה המקבילה בשנה שעברה.

מלאי הדלקים לכלי הרכב עלה השבוע ב- 0.7 מיליון חביות לרמה של 231.9 מיליון חביות באחסנה, הגבוהה ב-7.4% לעומת התקופה המקבילה אשתקד. במהלך 4 השבועות האחרונים הביקוש לדלק זה נאמד ב- 8.8 מיליון חביות ליום, עלייה של 0.1% בהשוואה לתקופה המקבילה אשתקד.

ניצולת בתי הזיקוק עלתה השבוע ב- 0.7 נקודות אחוז לרמה של 81.9%. בממוצע יומי, הפיקו בתי הזיקוק 8.8 מיליון חביות של דלקים לכלי רכב ו- 3.8 מיליון חביות של תזקיקים שונים.

מלאי הנפט האסטרטגי נשאר ללא שינוי, ברמה של 726.6 מיליון חביות.

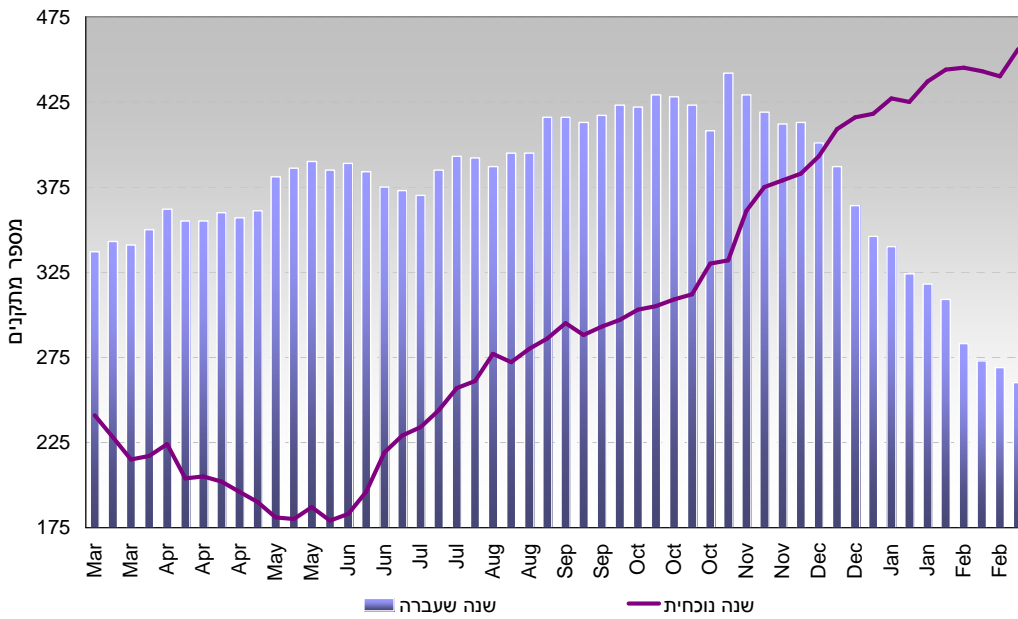
ניצולת בתי הזיקוק (באחוזים)



מקור: EIA, עיבודי IBI

1 SPR = Strategic Petroleum Reserve, מלאי הנפט האסטרטגי.

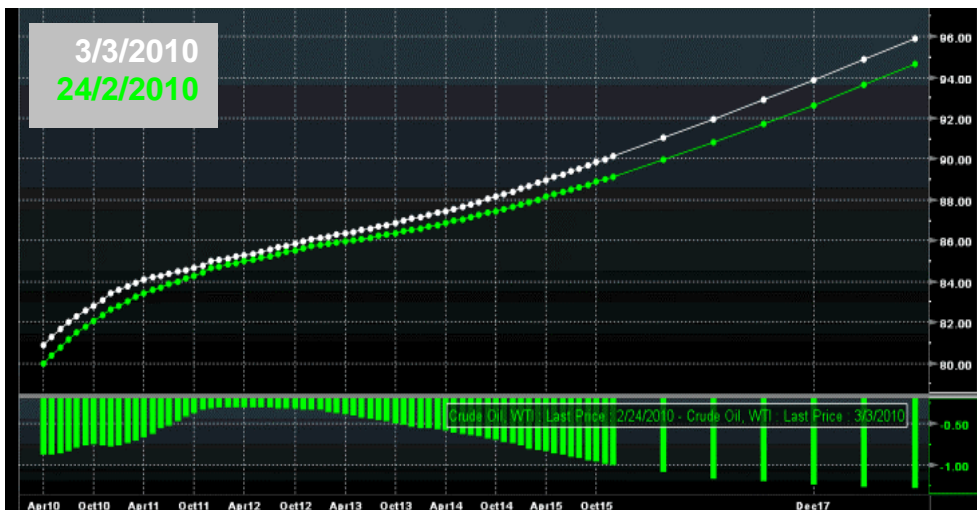
מספר מתקני קידוח והפקת נפט הפעילים בארה"ב השנה, לעומת שנה שעברה



מקור: Baker Hughes ועיבודי IBI

בספירה האחרונה שביצעה סוכנות Baker Hughes, צוין, כי מספר מתקני הקידוח ירד ב- 3.6% (16 מתקנים). מספר המתקנים הפעילים הסתכם ב- 456 ומשקף עלייה של 75.4% בהשוואה למספרם בתקופה זו לפני שנה (196 מתקנים יותר).

עקום החוזים העתידיים על חבית נפט גולמי מסוג WTI בדולרים, נכון ל- 3/3/2010



מקור: Bloomberg

שר הנפט של איחוד האמירויות מרוצה ממחיר הנפט הנוכחי, מביע סקפטיות בנוגע למציאת מאגרי נפט "קלים" להפקה

שר הנפט של מדינת איחוד האמירויות, מוחמד אל-האמלי, ציין השבוע כי הביקוש לנפט מתוצרת קרטל OPEC עלול לרדת במהלך השנה ב- 100 אלף חביות ביום כתוצאה מרמות המלאים הגבוהות בקרב צרכנית הנפט הבכירות כדוגמת ארה"ב. נציין כי הביקוש לנפט, המופק במדינות הקרטל, ירד במהלך 2009 ב- 2.3 מיליון חביות ביום (מח"י) לכדי 28.7 מח"י.



שר הנפט ציין כי מחיר הנפט התייצב ברמה שבין \$70 עד \$80 לחבית, למרות מצבה הנוכחי של הכלכלה העולמית. בהקשר זה ציין שר הנפט כי טווח מחירים זה הינו מקובל ומשרת את האינטרסים של המדינות החברות בקרטל. מזכיר כי נציגי המדינות החברות בקרטל OPEC ייפגשו בעוד כשבועיים (17/03) בכדי לדון על מסגרות התפוקה המוסכמות.

בנוסף, שר הנפט מזהיר כי התקופה בה הושג הנפט בצורה קלה יחסית הולכת ומתקרבת לקיצה. לדבריו, כל שדות הנפט הגדולים מהם ניתן לשאוב נפט כבר אותרו ונמצאים בשימוש. הוא העריך כי בתוך כעשור מרבית שדות אלה יתקרבו למיצוי הפוטנציאל שלהם. השר הוסיף כי המגמה בתעשיית הנפט היא לפתח אמצעים המאפשרים שאיבת נפט ממאגרים עמוקים, אך עם זאת, הדגיש כי גילוי המאגרים החדשים (מאגרים עמוקים) אינו מפצה על הידלדלות השדות הגדולים המכילים נפט "קל" להפקה.

מחיר חוזה גז טבעי בשבוע האחרון (Henry Hub)



מחיר חוזה

גז טבעי

*מחיר נכון ל-
4/3/2010

\$4.59

שיעור שינוי שבועי

-4.6%

שיעור שינוי מתחילת השנה

-17.6%

מקור: FutureSource

מחיר ומלאי הגז הטבעי השבוע

במהלך השבועות האחרונים נסוגו מחירים של החוזים העתידיים על הגז הטבעי (הנסחרים ב-NYMEX) וכעת, מחירו של החוזה (למסירה בחודש אפריל 2010) נע מתחת ל-\$4.6 למיליון BTU וזאת לאחר שבחודש ינואר נסחר הגז בעבור \$6 למיליון BTU.

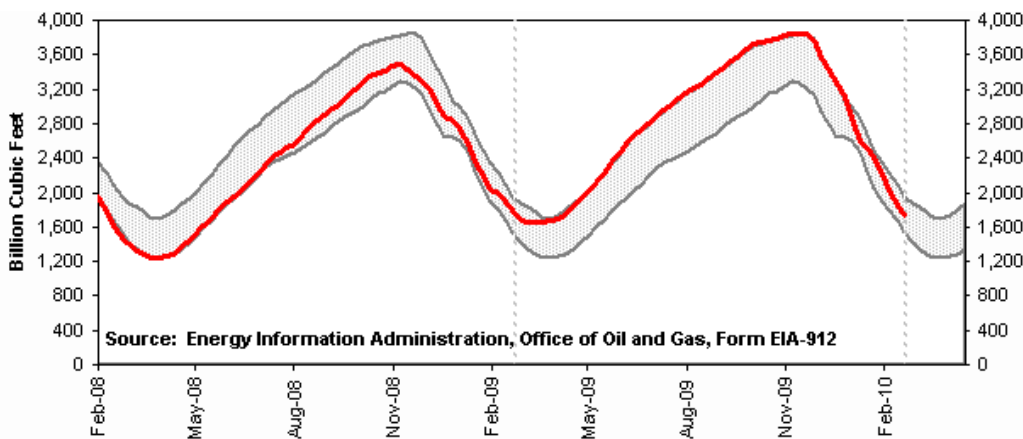
דוח המלאים של סוכנות האנרגיה האמריקאית פורסם היום (4/3) ובו נמסר שנפח מלאי הגז הטבעי ירד השבוע ב- BCF 116, מתחת לציפיות האנליסטים שנעו סביב משיכה של BCF 130. על כן, ברגע פרסום הדוח צלל מחירו של החוזה ביותר מ- 3.5%.

במהלך השבוע פרסמה סוכנות האנרגיה את נתוני צריכת הגז של חודש דצמבר 2009. מתוך הנתונים עולה כי צריכת הגז בארה"ב בשנת 2009, ירדה ב- 1.66% והסתכמה ב- BCF 22,840. הביקוש השנתי לגז טבעי מצד סקטור תעשייה, האחראי ליותר מרבע מצריכת הגז בארה"ב, היה נמוך ב- 7.7% לעומת 2008, אך ראוי לציין שלקראת סוף השנה חלה התאוששות בביקוש התעשייתי ובחודש דצמבר 2009 היה הביקוש לגז (מצד התעשייה) גבוה בכ- 7.5% לעומת דצמבר 2008.

קבוצת תחנות הכוח הייתה קבוצת הצריכה הגדולה ביותר וצריכתה הכוללת מהווה כ- 30% מסך צריכת הגז בארה"ב. נציין כי הביקוש לגז מצד תחנות הכוח במהלך 2009 כולה, היה גבוה ב- 3.3% לעומת 2008.

נפח מלאי הגז הטבעי הוא הגורם העיקרי המשפיע על התנודתיות במחירי החוזים. נכון לפרסום האחרון של סוכנות האנרגיה האמריקאית, רמת המלאים הנוכחית גבוהה ב- 1.2% ממוצע חמש השנים האחרונות. לפי נתוני סוכנות המידע "Baker Hughes", מאז יולי 2009 עלו מספר מתקני הקידוח בענף הגז הטבעי בכ- 35%. עובדה זו יוצרת ספקולציות לגבי עלייה עתידית בהיצע הגז הטבעי ועל כן הנטייה בשוק היא למכור את החוזים.

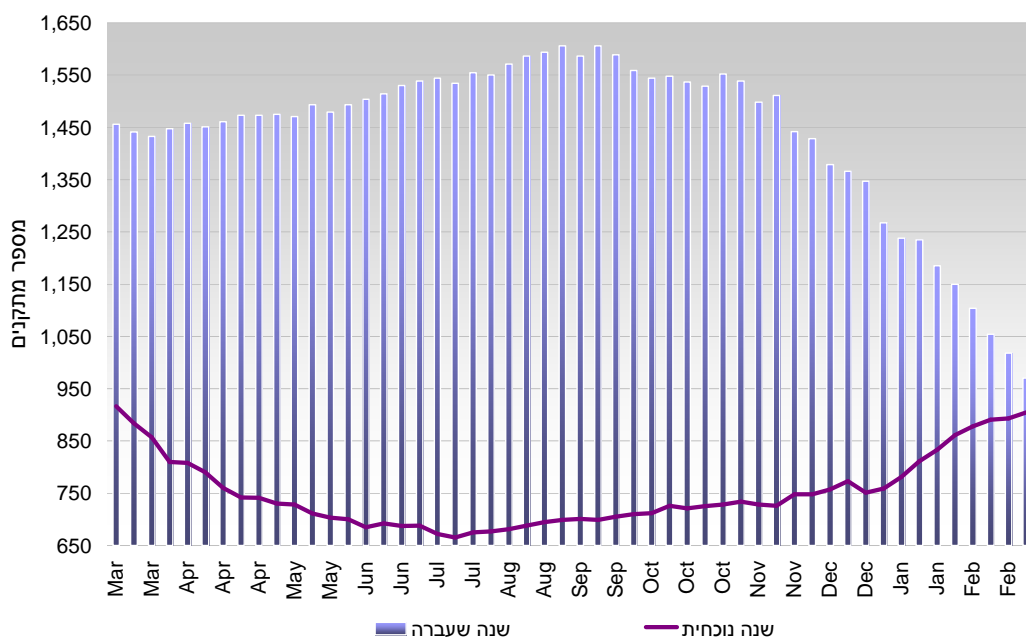
מלאי הגז הטבעי בארה"ב



מקור: EIA, השטח האפור מסמן את הטווח בין הערך המינימלי והמקסימלי עבור הסדרה השבועית בשנים 2005-2009

על פי הדו"ח האחרון של סוכנות האנרגיה האמריקאית (ה-EIA), המסקר את רמת מלאי הגז הטבעי בארה"ב, ירד נפח הגז המאוחסן ב- Bcf 116 והסתכם ב- Bcf 1,737 גז טבעי. מן המספרים עולה, כי המלאי הנוכחי נמוך ב- Bcf 71 (-3.9%) מרמת המלאי בשנה שעברה וכן גבוה ב- Bcf 21 (1.2%) ממוצע מלאי זה ב- 5 השנים האחרונות.

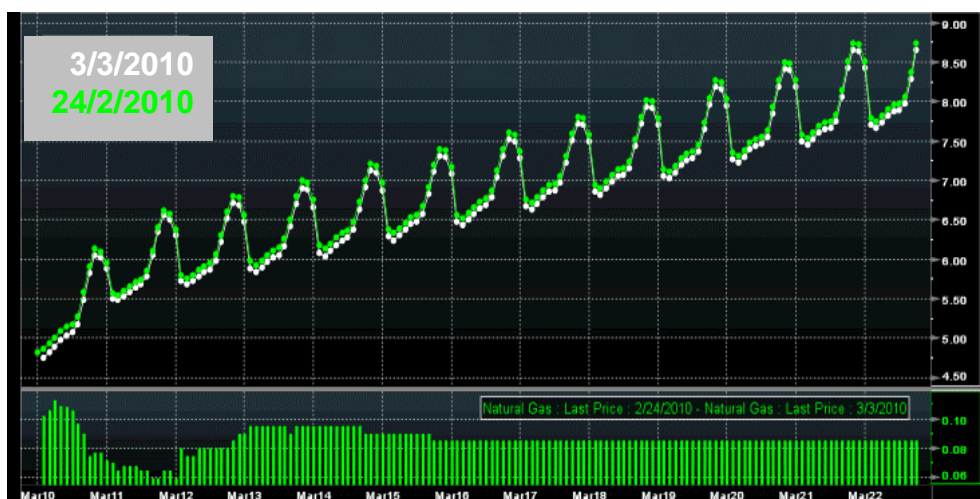
מספר מתקני קידוח והפקת גז הפעילים בארה"ב השנה, לעומת שנה שעברה



מקור: Baker Hughes ועיבודי IBI

מספר מתקני הקידוח עלה השבוע ב- 1.3% (12 מתקנים). מספר המתקנים הפעילים הסתכם ב- 905 ומשקף ירידה של 6.7% בהשוואה למספרם בתקופה זו לפני שנה (65 מתקנים פחות).

עקום החוזים העתידיים על חוזי Henry Hub (בדולרים, נכון ל- 3/3/2010)



מקור: Bloomberg

חדשות טובות לקבוצת דלק – עלייה של 7.5% ברזרבות הגז באתר מרי B

מאגר "מרי B" שבבעלות קבוצת דלק (53%) ונובל אנרג'י האמריקאית (47%) זכה לכותרות לאחר שהשותפות בפרויקט ים-תטיס יצאו היום (4/3) בהודעה לבורסה, בה מסרו כי נפח עתודות הגז הטבעי המוכחות, שנבדקו ע"י חברת הייעוץ NSAI, עודכנו מעלה ב-7.5%. לפי הערכות, ההיקף הכספי של העלייה ברזרבות הגז המוכחות במאגר הוא כ-250 מיליון דולר. על-פי הדוח, מעריכה NSAI את רזרבות הגז הטבעי המוכחות (Proved), המעודכנות ליום 31.12.09, בכ- 13.38 BCM (472.5 BCF) ואת רזרבות הגז הטבעי מסוג "מוכחות ואפשריות" (Proved + Probable) בכ- 14 BCM (494.5 BCF).

מהדוח עולה כי רזרבות הגז הטבעי מסוג Proved, שהיו במאגר מרי B טרם תחילת ההפקה, הסתכמו בכ- 27.52 BCM (972 BCF), דהיינו גידול של כ- 1.89 BCM (67 BCF) ושל כ- 7.5% ביחס להערכות הקודמות. כמו-כן רזרבות הגז הטבעי מסוג Proved + Probable, שהיו במאגר מרי B טרם תחילת ההפקה, הסתכמו בכ- 28.15 BCM (994 BCF), דהיינו גידול של כ- 1.16 BCM (41 BCF) ביחס להערכות הקודמות.

איכות הגז ב"תמר" ו"דלית" - מהגבוהות בעולם

מנכ"ל חברת Nobel Energy, צ'ארלס דוידסון, ציין השבוע כי איכות הגז, שנמצא בקידוחי "דלית" ו"תמר", היא מהגבוהות בעולם. נובל אנרג'י היא השותפה העיקרית בקידוחי הגז הטבעי מול חופי ישראל, עם 36% ב"תמר" ו"דלית", 47% בים תטיס ו-39.7% ברציו-ים.

איכות הגז נמדדת לפי קצב הפקתה - במידות המקבילות להפקת נפט. בארה"ב, ממוצע הפקה של גז טבעי מקידוח הוא שווה ערך ל-10 חביות נפט ביום. בערב הסעודית הוא שווה ערך ל-5000 חביות ביום. אבל איכות הגז בתמר נאמדת בכמות מקבילה ל-25 אלף חביות נפט ביום. מנכ"ל Nobel Energy ציין שבקידוחי "תמר" ו"דלית" יש כרגע מאגר מוכח של כ-193 BCM אך העתודות עשויות להגיע ל-250 BCM.

מנכ"ל החברה ציין כי בכוונת השותפות בפרויקט להפיק את הגז ולהפיצו לעבר לקוחותיה כבר במהלך שנת 2012.

קלינטק

חברת SolarEdge מעריכה שהכנסותיה השנה יגיעו ל-40 מיליון דולר, בוחרת את חברת Flextronics כיצרנית מערכותיה

חברת ההזנק הישראלית, SolarEdge, בחרה את חברת הטכנולוגיה, Flextronics, בכדי שתייצר בעבורה מערכות לייעול פנלים סולאריים פוטו-וולטאים. תמורת ייצור המערכות תשלם SolarEdge ל-Flextronics כ-20 מיליון דולר. החברה הישראלית צופה לרשום עוד השנה מכירות של למעלה מ-40 מיליון דולר ממכירת מוצרים אלו. המערכות מיועדות להתקנה בין היתר בישראל, ארה"ב וגרמניה.

SolarEdge משווקת ממירים וטכנולוגיות ניטור ובקרה למערכות סולאריות המאפשרת לשפר את יכולות ייצור החשמל של מערכות סולאריות בכ-15%, יתרונה הבולט של החברה הוא במעקב אחרי נצילות כל פאנל במערכת הסולארית באמצעות קופסת פיקוד חכמה, המאפשרת מעקב מדויק יותר ואפשרות לגילוי מהיר במקרה של שבר, הצללה או כל תקלה אחרת.

פס הייצור של פלקסטרוניקס הושק בתחילת השנה וכרגע מיוצרות בו מערכות המנטרות כ-9 מגה-ואט לחודש, פלקסטרוניקס מייצרת את המערכות וסולארדג' מוכרת אותן ללקוחות כמו ג'נרל אלקטריק, בי פי סולאר ושוט סולאר.

solaredge
architects of energy™

חברת החשמל והוועדה לאנרגיה אטומית מתדיינים על הקמת תחנת כוח גרעינית

הסכם ראשון מסוגו נחתם בין הוועדה לאנרגיה אטומית לבין חברת החשמל. על ההסכם חתמו אלוף (מיל") אודי אדם, מנהל הקריה למחקר גרעיני נגב ועמוס לסקר, מנכ"ל חברת החשמל. על פי ההסכם, גובשה תוכנית הכוללת פיתוח תשתית הנדסית וטכנולוגית כהיערכות לקליטה עתידית בישראל של תחנה גרעינית לייצור חשמל.



התחדשות ההתעניינות בעולם בייצור חשמל מגרעין קיבלה חיזוק נוסף בשנים האחרונות. לדברי חברת החשמל ההתחייבות של מדינות לצמצום פליטות גזי חממה דורשת שילוב אנרגיה גרעינית כמרכיב חשוב בסל האנרגיה, לצד פיתוח מקורות אנרגיות מתחדשות, התייעלות אנרגטית והתקנת אמצעים ללכידת CO2 הנפלט מתחנות כח פוסיליות.

בסכנויות התקשורת השונות ציינו כי הוועדה לאנרגיה אטומית וחברת החשמל יפעלו בשיתוף עם מוסדות אקדמיה בארץ, לפתיחת מסלול לימודים אקדמי לתואר ראשון בהנדסת חשמל עם התמחות בהנדסה גרעינית. הקמת מסלול ההכשרה הכרחי לגיבוש עתודה טכנית ולהכשרת כוח האדם הנדרש על מנת להתמודד עם האתגרים העתידיים הצפויים במשק החשמל של ישראל, הן בתחום תוספת אמצעי ייצור שנחוצה למשק והן בתחום השמירה על הסביבה.

כתב: מני בן משה



אי.בי.אי. דסק יועצים
כל התשובות במרחק שיחה אחת
*6212