

סקירה שבועית

נקודות עיקריות:

- מדד חודש ינואר עשוי להפגיע, על רקע השינוי הצפוי במחיר המים.
- הרבית צפויה להישאר ללא שינוי. ההחלטה – מחר.
- האינדיקציות משוק העבודה מוסיפות להיות חיוביות. אנו צופים ירידה נוספת בשיעור האבטלה במשך ברבע הרביעי של 2009.
- סקר החברות של בנק ישראל: ברביע הרביעי נרשמה עליה משמעותית בפעילות העסקית.
- המדד המוביל (ללא בנייה) בסקר החברות, צופה שיפור נוסף בפעילות של המגזר העסקי, ברבע הראשון של שנת 2010
- סקר החברות, המדד המשולב, מדד מנהלי הרכש ועוד תומכים בקצב צמיחה מהיר ברבע הרביעי של 2009 בהשוואה לקצב הצמיחה שנרשם ברבע השלישי של השנה.
- מזכ"ל ה-OECD בביקור בישראל: "ישראל תהיה חברה בארגון עוד השנה".
- הממשל הסיני ונשיא ארה"ב מספקים לא מעט ריגושים לשווקים, בהם שוק המט"ח.
- בנק ישראל התערב גם השבוע במסחר במט"ח, אך נראה כי היקף הרכישות השבוע היה מצומצם.

מבט על השוק - דסק מסחר

שבוע המסחר שחלף הושפע ממדד חודש דצמבר שהפגיע, והתנהל תוך ציפייה להחלטת הרבית הצפויה להתקבל מחר. תחזית אי.בי.אי.: ללא שינוי.

אפיק ממשלתי שקלי: מדד נמוך מהצפי (דצמבר) והערכות לפיהן הרבית לא תועלה בחודש הקרוב, היוו סיבה מספקת לירידת תשואות באפיק השקלי. כתוצאה מכך, העקום השקלי המשיך במגמה מהשבוע שעבר והפך לתלול עוד יותר. בעקבות ירידות בשוק המניות האמריקאי, ירדה התשואה על אג"ח אמריקאי ל-10 שנים ל-3.61%. המדדים הנמוכים הצפויים בחודשים הקרובים והרבית שכלל הנראה תישאר בעינה, צפויים להמשיך ולרכז עניין בחלק היותר ארוך של העקום השקלי, בניסיון של המשקיעים לקבל תשואה שוטפת גבוהה ככל האפשר. על רקע תלילות העקום, החלק הארוך של העקום אכן נראה מעניין יותר כרגע, ופחות חשוף להפסדי הון.

אפיק ממשלתי צמוד מדד: בעקבות המדד שהפגיע בהיוותרו ללא שינוי, נרשמה ירידה בציפיות האינפלציה הנגזרות לאורך כל העקום, לרמה ממוצעת של 2.53%. האינפלציה הנגזרת בגליל 5472 הינה מ-2.47% ואנו מוסיפים להמליץ למי שמחזיק בטווחים היותר קצרים כדוגמת 5480 ו-5481, להאריך מח"מ אל 5472, ובחלק הארוך יותר לגליל 5903 או 1019, בו התלילות מפצה על הסיכון.

אפיק קונצרני: מדדי התל-בונד המשיכו לעלות בשבוע החולף. קרנות האג"ח הוסיפו ליהנות מזרימת כספים שהחלה בתחילת השנה, דבר שבא לידי ביטוי בעליות שערם במדדי התל-בונד. להערכתנו, יש לנצל את העליות ולמכור את האג"ח הקונצרני הבינוני.

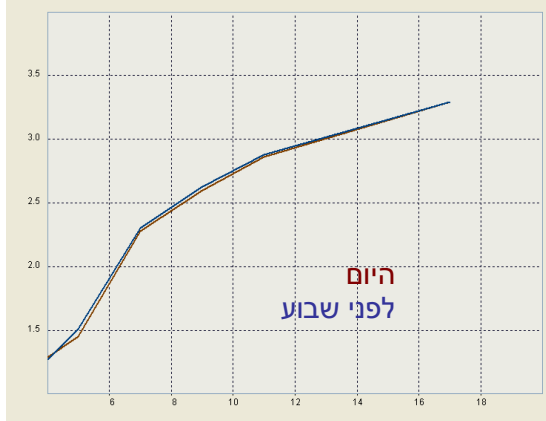
המלצות: באפיק הממשלתי השקלי אנו ממליצים על רכישה בחלק הארוך של העקום כדוגמת 120 ו-219. באפיק הממשלתי הצמוד אנו ממליצים להקטין באגרות במח"מ 2-3 שנים לטובת רכישה בגלילים 5472 וצפונה. להערכתנו האפיק הצמוד מעניין יותר כרגע, על רקע הצמצום בציפיות האינפלציה, ועל כן אנו ממליצים להגדיל חשיפה לאפיק הצמוד על חשבון האפיק השקלי.

שבוע טוב, +

סמך זה הוכן על ידי מחלקת מסחר והמחלקה הכלכלית קבוצת אי.בי.אי.. המסמך מבוסס על מידע שדווח לציבור על ידי החברות הנסקרות בו וכן על הערכות ואומדנים, שמטבע הדברים אפשר ויתבררו כחסרים, או בלתי מעודכנים. אשר על כן מופנה המסמך רק למשקיעים מוסדיים מקצועיים כחומר מסייע ואין לקבל על סמך מסמך זה בלבד החלטות השקעה כלשהן. אין במסמך זה ובכל הכלול בו משום ייעוץ או הזמנה לרכוש (או למכור) את ניירות הערך הנזכרים בו, ואין בו משום תחליף לייעוץ המתחשב בנתונים ובצרכים המיוחדים של כל אדם. קבוצת אי.בי.אי. לא תהיה אחראית לכל נזק שיגרם, אם יגרם, למאן דהוא, כתוצאה מהסתמכות על מסמך זה. קבוצת אי.בי.אי. מחזיקה עבור לקוחותיה ועבור עצמה את ניירות הערך המסוקרים במסמך זה, סלם או חלקם, והיא עשויה לפעול הן במגמת קנייה והן במגמת מכירה בכל אחד מניירות הערך הנ"ל.

עקומי תשואה

עקום תשואה צמוד מדד



עקום תשואה שקלי



מקור: תוכנת Triple-A

אגרות חוב ממשלתיות

שם האיגרת	הצמדה	מח"מ	תשואה נוכחית	שבוע שעבר	לפני חודש ימים	שינוי שבועי במחירים
שחר 2667	לא צמוד	0.03	1.98	1.45	1.00	0.00%
ממש' 0313	לא צמוד	2.92	3.29	3.40	3.58	0.40%
שחר 2683	לא צמוד	5.24	4.17	4.28	4.44	0.60%
ממש' 0219	לא צמוד	7.01	4.88	4.95	5.12	0.60%
ממש' 1026	לא צמוד	10.93	5.59	5.65	5.78	0.80%

הנפקות קרובות של אגרות חוב ממשלתיות

שם האיגרת	הצמדה	מועד לפדיון	כמות (מיליון ע.ג.)	סוג הקופון	ריבית הקופון	סוג המכרז	מועד הנפקה קרובה
ממש' שקלית 0312	לא צמוד	03/2012	250	שנתי	4.0%	ציבור	25/01/2010
ממש' צמודה 0614	צמוד מדד	06/2014	250	שנתי	1.5%	ציבור	25/01/2010
ממש' צמודה 1019	צמוד מדד	10/2019	250	שנתי	3.0%	ציבור	25/01/2010
ממש' בריבית משתנה 0520	לא צמוד	05/2020	250	רבעוני	משתנה	ציבור	25/01/2010
ממש' קצרה 17/08/10	לא צמוד	08/2010	250	Zero Coupon		ציבור	25/01/2010

השבוע לא יתקיימו מכרזי החלף ומכרזים הפוכים

לוז לפרסום נתוני מקרו			
נושא	גורם מפרסם	תאריך	יום בשבוע*
התפתחות החוב של המגזר העסקי – נובמבר/דצמבר 2009	בנק ישראל	24/1/10	ראשון
ייצוא שירותים – אומדן חודשי – נובמבר 2009 (בשעה 13:00)	הלמ"ס	25/1/10	שני
לינות במלונות תיירות – שנת 2009 (בשעה 13:00)	הלמ"ס	25/1/10	שני
הנפקת אג"ח ממשלתי בסך של 1.25 מיליארד ע.נ.	משרד האוצר	25/1/10	שני
פרסום ריבית בנק ישראל לחודש פברואר 2010 (בשעה 17:30)	בנק ישראל	25/1/10	שני
רכישות בכרטיסי אשראי – אוקטובר-דצמבר 2009 (בשעה 13:00)	הלמ"ס	26/1/10	שלישי
תוכנית גיוס ההון הסחיר לחודש פברואר 2010 (בשעה 17:30)	משרד האוצר	27/1/10	רביעי
הביקוש לדירות חדשות – דצמבר 2009 (בשעה 13:00)	הלמ"ס	28/1/10	חמישי
דוח האינפלציה לרבע הרביעי של 2009	בנק ישראל	31/1/10	ראשון

* מועד הפרסום עשוי להיות ביום שונה

מה חדש במקרו כלכלה ?

סביבת האינפלציה

אין שינוי בהערכות האינפלציה שלנו: מדד חודש ינואר צפוי לרדת ב- 0.3%.

אנו מבקשים להדגיש, כי מדד חודש ינואר עשוי להפתיע, על רקע השינוי הצפוי במחיר המים.

במודל שלנו ביטלנו את היטל הבצורת וכפינו עליו ייקור של 25% במחיר המים למשקי הבית, זאת בהתבסס על הדיווחים בכלי התקשורת. עם זאת, השינוי במחיר המים עשוי להיות שונה ותלוי בהרגלי הצריכה ובמספר הנפשות בכל משק בית:

- הרגלי צריכה: מי שהיקף צריכת המים שלו גבוה במיוחד, שילם עד כה לא מעט עבור צריכתו, בשל היטל הבצורת שהוטל על הצריכה במדרגה השלישית. אלא שהחל מינואר 2010 הוא ירגיש הקלה בחשבון המים, שכן ביטול היטל הבצורת יביא להקלה ניכרת בחשבון המים שלו. לעומתו, מי שהיקף הצריכה שלו במדרגה השלישית היה מתון אם בכלל, ירגיש הכבדה בחשבון המים, בשל ייקור התעריף במדרגות הראשונות. במילים אחרות, השינוי אינו זהה לכלל האוכלוסייה, וייקור של 25% בתעריפי המים, לא בהכרח מבטא את השינוי האמיתי בחשבונות של משקי הבית.
- מספר נפשות: יש לזכור כי עד עתה, משפחות שבהן מספר הנפשות נמוך מ-4, שילמו לפי הקצאה ל-4 נפשות. מעתה, התשלום יבוצע לפי מספר הנפשות בפועל. לכן, משפחות שבהן מספר הנפשות נמוך מ-4 "יזכו" להתייקרות נוספת במחיר המים, שכן הן ישלמו את התעריף המוזל על הקצאה קטנה מבעבר.

מאחר ורשות המים בשביתה, ולא ניתן לקבל מהם תשובות לשאלות, ומאחר ואין בידינו את התפלגות משקי הבית לפי היקף צריכת המים, הרי שנאלצנו להניח, כי שיעור ההתייקרות יהיה 25%. היה ובפועל השינוי במחיר המים יהיה שונה, או היה ולאור השביתה ברשות המים, ידחה יישום הייקור בפועל, מדד ינואר עשוי להפתיע.

אנו מוסיפים להעריך, כי האינפלציה בשנה הקרובה, תעמוד על 2.7%, בתוך גבולות יעד יציבות המחירים, אם כי, קרוב לגבול העליון שלו.

הרבית צפויה להישאר ללא שינוי. ההחלטה – מחר.

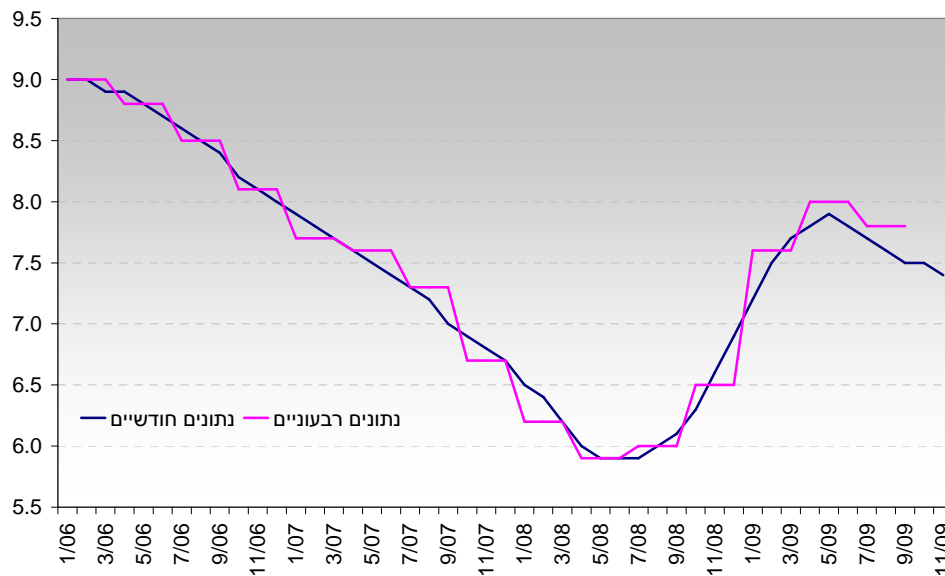
אנו מוסיפים להעריך, כי שילוב של מדד מחירים נמוך מהצפוי, ירידה בציפיות האינפלציה, וייסוף בשער השקל כנגד הדולר והסל מאז ההחלטה האחרונה, יאפשר לנגיד להמתין חודש נוסף, לפני שיעלה את הריבית, לאחר שזו הועלתה בשתי הישיבות האחרונות.

התחזית לריבית בסוף שנה נותרה ללא שינוי ברמה של 3.0%. הלמ"ס דיווחה השבוע על שיפור נוסף במספר הבלתי מועסקים (בהתבסס על נתוני המגמה), ואילו בנק ישראל דווח במסגרת סקר החברות על עליה בשיעור ניצולת המכונות והציוד בתעשייה¹ – משתנים אלו, שחולשתם פעלה כגורם ממתן לאינפלציה במשק, מצביעים על שיפור, קרי על היחלשות הגורם הממתן, ודבר זה תומך בייקור הריבית במשק בהמשך השנה.

האינדיקציות משוק העבודה מוסיפות להיות חיוביות

לאחר שהתמ"ת דיווח על שיפור במאזן התעסוקה ברבע הרביעי (ראו עדכון בסקירה מהשבוע שעבר), הלשכה המרכזית לסטטיסטיקה דיווחה השבוע, כי על פי נתוני המגמה, ירד אחוז הבלתי מועסקים בחודש נובמבר 2009 ל- 7.4% לעומת 7.5% באוקטובר ובספטמבר, 7.6% באוגוסט ושיא של 7.9% במאי.

שיעור האבטלה במשק הישראלי משנת 2006 ועד היום, באחוזים



מקור: הלמ"ס ועיבודי IBI

בשנים האחרונות מתחזק המתאם בין נתון זה (שהינו חודשי) לבין סקר כוח האדם הרבעוני, המהווה את הנתון הרשמי של שיעור האבטלה במשק. כאשר מבצעים ממוצע של שלושה נתונים חודשיים, מקבלים לרוב את הנתון הרבעוני של סקר כוח האדם, בסטייה של עד 0.2 נקודת אחוז.

נזכיר, כי סקר כוח האדם האחרון הצביע על שיעור אבטלה של 7.8% ברבע השלישי של השנה (לעומת ממוצע של 7.6% בנתונים החודשיים של הרבעון).

הנתון שפורסם השבוע, המעיד, בהתבסס על נתוני המגמה, על המשך ירידה בשיעור האבטלה במשק בחודש נובמבר, מצביע על כך, שקיימת סבירות לא קטנה ששיעור האבטלה ברביע הרביעי של השנה יהיה נמוך מקודמו. נתוני התמ"ת מלפני שבוע שהצביעו על שיפור במאזן התעסוקה, נתוני הביטוח הלאומי המצביעים על ירידה במספר דורשי האבטלה החדשים כבר מספר חודשים, ומדד מנהלי הרכש וסקר התמ"ת המאותתים על שיפור צפוי במספר המועסקים במשק, כולם תומכים בצפי לשיפור בשיעור האבטלה במשק ברבע הרביעי של השנה, ובהמשך השנה.

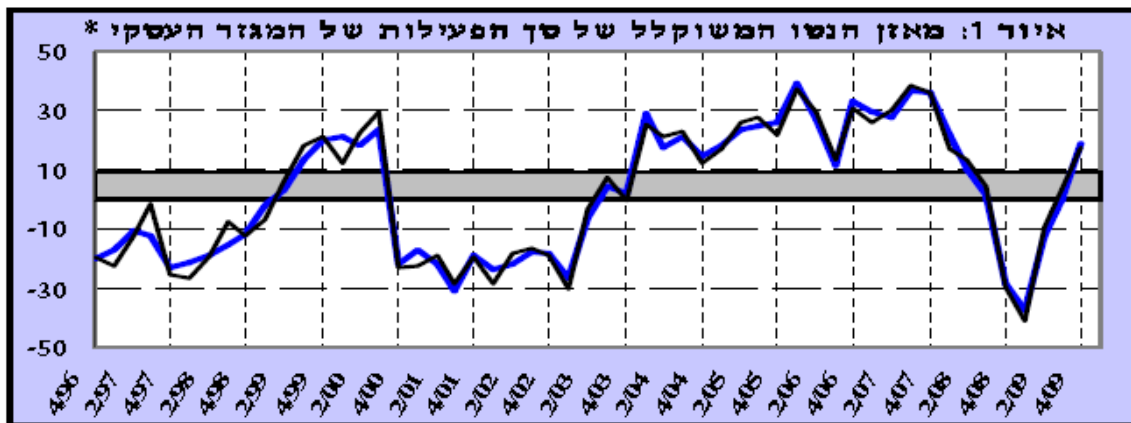
¹ ראו פירוט בהמשך הסקירה.

אנו מוסיפים להעריך, כי לנתוני התעסוקה במשק חשיבות רבה בכל הקשור לקביעת הריבית המוניטרית. אבחנה זו נכונה לא רק למשק הישראלי, גם במשק האמריקאי יהווה שוק העבודה מפתח חשוב לקביעת המועד בו תחל הריבית המוניטרית לעלות.

סקר החברות של בנק ישראל: ברביע הרביעי נרשמה עליה משמעותית בפעילות העסקית

על פי סקר החברות והעסקים של בנק ישראל, ברביע הרביעי של 2009 נרשמה עליה משמעותית בפעילות העסקית במשק, בהמשך לעליה מתונה ברבע הקודם והתכווצות החל מהרביע הרביעי של שנת 2008.

על פי נתוני הסקר, ההתאוששות באה לידי ביטוי בעליה מובהקת של מאזן הנטו המשוקלל של המגזר העסקי, ובירידה חדה בהסתברות להאטה על פי המדד המוביל. לשים לב, כי היות המאזן נטו מעל לאזור המוצלל מעידה על התפנית ברמת הפעילות הכלכלית במשק. המדד המוביל (ללא בנייה) בסקר זה, צופה שיפור נוסף בפעילות של המגזר העסקי, ברבע הראשון של שנת 2010.



* מאזן הנטו הוא ההפרש בין שיעור החברות העסקים שדיווח על גידול לבין שיעורן של אלה שדיווחו על ירידה. הקו העבה מלמדה את הנתונים מצד העסקיות, הדק - את המקוריים.

1. מאזן הנטו הכולל חושב על פי מאזן הנטו מסכמה העונותיות של כל ענף, כשנלקח בחשבון משקל הענף בולצור העסקי.
2. כשמאזן הנטו מעל לרצף המוצלל הממשק נוטה לגאות, מתחזקה למחזור, בולצור החצילה - אין מסקנה מובהקת. ראה הסבר מפורט בעמוד 20 בנספח.

מקור הגרף: בנק ישראל - סקר החברות לרביע הרביעי של השנה

בחלוקה לענפים נציין את ענף התעשייה, אשר למרות הייסוף בשער השקל, מדווח על המשך גידול בפעילות ברביע הרביעי של השנה, אף בקצב מהיר מהציפיות שנרשמו בו ברבע השלישי (המציאות גברה על הדמיון, כפי שהערכנו שיקרה בהודעה מלפני רבעון²). הגידול בפעילות נובע מגידול במכירות המקומיות ובמכירות לחו"ל, כאשר הגידול באלו הביא לירידה בחומרת המגבלות לגידול בפעילות שרואות החברות: ירידה נרשמה בחומרת מגבלת היקף ההזמנות מחו"ל ומהארץ.

גורמי ייצור: שיעור הניצול של המכונות והציוד ממשיך לעלות (לשים לב, ככל ששיעור הניצול של המכונות והציוד עולה, הדבר מצביע על צמצום של פער התוצר, וזה כשלעצמו מצביע על היחלשות של אחד מהגורמים הממתנים לאינפלציה). מאזן הנטו של מספר העובדים מצביע גם ברביע הרביעי, על התמתנות הירידות³.

בבנק ישראל מציינים, כי מאזני הנטו של תשובות החברות באשר לפעילות ברבע הבא חיוביים ומצביעים על צפי לשיפור בולט בהזמנות ליצוא, אך גם על שיפור צפוי במכירות לשוק המקומי.

בבנק ישראל מציינים, כי מיון חברות התעשייה לפי מידת החדשנות שלהן - מסורתיות, מעורבות ומתקדמות, מעלה, כי התרחבות התפוקה הקיפה בעיקר את החברות המתקדמות ובמידה פחותה חברות מסורתיות. בלטו בעיקר בעליית פעילותן ברבע הרביעי חברות מענפי האלקטרוניקה, כימיקלים, נייר ודפוס. ירידות בולטות בפעילות נרשמו בענפי המתכת, המכונות, הכרייה והחציבה.

² בניתוח נתוני הסקר לרבע השלישי של השנה ובהתייחס ספציפית למאזן הנטו של החברות לרבע הבא ציינו כי "יתכן וזהירות בהערכות, גורמת לאומדן חסר של השיפור הצפוי בפעילות הכלכלית גם ברבע הרביעי של השנה".

³ מעניין בהקשר זה, כי מדד מנהלי הרכש, המבוסס אף הוא על סקר בתעשייה, מצביע על מאזן חיובי בתעסוקה, כלומר, על צפי לגידול במספר המועסקים בתעשייה, בעוד סקר החברות של הבנק עדיין מצוי בערך שלילי (עדיין מצביע על קיטון במצבת העובדים), אם כי בהיקף נמוך מבעבר.

במיון החברות לפי גודל עולה, כי התרחבות הפעילות הכלכלית מובהקת בחברות הגדולות, ואינה מובהקת ביתר החברות, ובמיוחד בחברות הקטנות.

בבנק ישראל מציינים כי סימן נוסף להאצה בפעילות ניתן למצוא באחוז החברות שענו כי חלה עלייה משמעותית – 9 אחוזים. אחוז זה תואם את האחוזים שדווחו באירועי צמיחה משמעותיים שארעו במשק הישראלי בעבר⁴.

על פי דיווחי חברות המסחר עלה היקף הפעילות ברביע הרביעי של השנה בשיעור גדול יותר מאשר ברביע הקודם. הציפיות של החברות לעלייה במכירות ברביע הבא (הרביע הראשון של 2010) הן לעלייה גדולה אף יותר. במקביל להתאוששות הפעילות, נרשמה עליה קלה בגידול במספר המועסקים, בדומה לרביע הקודם.

ענף נוסף שנציין, הינו ענף הבניה. על פי דיווחי חברות הבניה, ברביע הנסקר חלה עליה בהיקף הפעילות בענף, לאחר יציבות בשני הרבעונים הקודמים. הציפיות לרביע הבא הינן חיוביות. על פי דיווחי החברות – המבלה האפקטיבית הינה: מחסור בעובדים מקצועיים (מגבלת היצע).

חברות התחבורה והתקשורת דיווחו אף הן על גידול בפעילות, לאחר עליה מתונה ברבע השלישי של השנה. מאזן הנטו של הפעילות ברביע הראשון של השנה צפוי להמשיך ולהיות חיובי. המגבלה העיקרית על פעילות החברות בענף זה: החרפת התחרות בענף.

עוד מתוך סקר החברות של בנק ישראל: האינפלציה ב-12 החודשים הקרובים צפויה לעמוד על 3.0% (לעומת 3.2% בסקר קודם), בגבול העליון של יעד יציבות המחירים. גם התפלגות הציפיות לאינפלציה מצביעה על צפי לאינפלציה גבוהה במשק: החציון מצוי ברמה של 3.0%, וכך גם השכיח. שיעור החברות הצופות שהאינפלציה תחרוג מהגבול העליון של יעד המחירים ירד ל- 37% לעומת 47% ברבע הקודם. שיעור החברות הצופות כי האינפלציה בשנה הקרובה תהיה בתוך היעד עלתה מ- 52% ל- 60% ברבע הנוכחי. שיעור החברות הצופות כי האינפלציה תהיה מתחת ליעד נמוך ועומד על 3% בלבד.

בהתייחס לשער החליפין צופות החברות במשק, כי שער השקל/דולר בעוד שנה (ב- 31.12.2010) יהיה 4.0 ש"ח לדולר, בדומה לרמה שנצפתה בסקר הקודם. בהתייחס ל⁴סוף הרביע הבא (ב- 31.3.2010) צופות החברות, כי שער השקל/דולר יעמוד על 3.86 ש"ח לדולר, בדומה לציפיות שנרשמו בסקר הקודם. חשוב לציין, כי שער החליפין הממוצע נכון ליום הדיווח של החברות שהשתתפו בסקר עמד על כ- 3.78 ש"ח לדולר, בדומה לרמתו בעת מילוי השאלון הקודם.

סקר זה, המצטרף לסקרים נוספים (מדד מנהלי הרכש) ולנתונים נוספים שפורסמו במשק (המדד המשולב, נתוני התוצר ועוד), מהווה חיזוק לתחזית שלנו לפיה, קצב הצמיחה ברבע הרביעי של 2009, יהיה גבוה בהשוואה לקצב הצמיחה שנרשם ברבע השלישי של השנה.

מזכ"ל ה- OECD: "ישראל תהיה חברה בארגון עוד השנה"

מזכ"ל ה- OECD ביקר השבוע בישראל וחלק שבחים לדרך בה התמודדה הכלכלה המקומית עם המשבר הכלכלי העולמי, תוך שהוא מציין, כי המשק צפוי לצמוח ב- 2009 ב- 0.5%, מעל לתחזיות של רבים, כולל אלו שנערכו על ידי ארגון ה- OECD, וכי על רקע ההתאוששות המהירה, סביר כי התחזית הבאה של הארגון לצמיחת המשק הישראלי תעודכן כלפי מעלה, כאשר התמ"ג יצמח כנראה בשיעור של 3.0%-3.5% ב- 2010, ומעל ל- 4.0% ב- 2011.

יחד עם זאת, מזכ"ל הארגון הצביע על החולשות בכלכלה הישראלית, הנוגעות בעיקר ברווחה חברתית, ובאופן ספציפי ב-2 אוכלוסיות: הגברים החרדים והערבים הישראלים. בשתי אוכלוסיות אלו, שיעור העוני גבוה, ורמות התעסוקה נמוכות. מר גורייה ציין, כי יש לשפר את שיעור התעסוקה בקרב אוכלוסיות אלו, ולהקפיד על תנאי תעסוקה מינימליים (יש לשער כי הכוונה הינה לאכיפת חוק שכר המינימום – א.ג.).

המלצות נוספות נגעו לחינוך, אם במטרה לצמצם פערים בחברה, ואם במטרה לחזק כישורים בנושאים: מתמטיקה, קריאה ומדעים.

⁴ נמצא כי בתקופת העלייה מבר"מ לשעבר ובתקופות הצמיחה של שנת 2000 ובין אמצע 2003 עד אמצע 2008, נרשמה קפיצה באחוז הפירמות שענו כי חלה עלייה משמעותית לכ- 8 אחוזים ומעלה.

ביקורת נוספת העביר הארגון על מדיניות רכישת המט"ח של הבנק המרכזי, ועל רמתו הגבוהה של היחס חוב/תוצר, תוך שהוא ממליץ להמשיך ולפעול להפחתתו. בישיבת הקבינט החברתי-כלכלי אמר מר גורייה, כי ישראל תהיה חברה ב-OECD עוד השנה, וכי הנושאים שנותרו על הפרק פתירים.

נזכר, כי במאי הקרוב צפויה להתכנס מועצת השרים של הארגון, ולאשר את הצטרפותה של ישראל לארגון. על פי ההערכות, צירוף ישראל לארגון ה-OECD צפוי להביא לשיפור בדרוג האשראי של המשק ולכן גם להוזלת העלויות בגיוס הון על ידי ממשלת ישראל וחברות מקומיות בחו"ל, כמו גם לגידול בהיקף ההשקעות הזרות במשק.

סיכום מדדי האג"ח לחודש ינואר ולשנת 2009

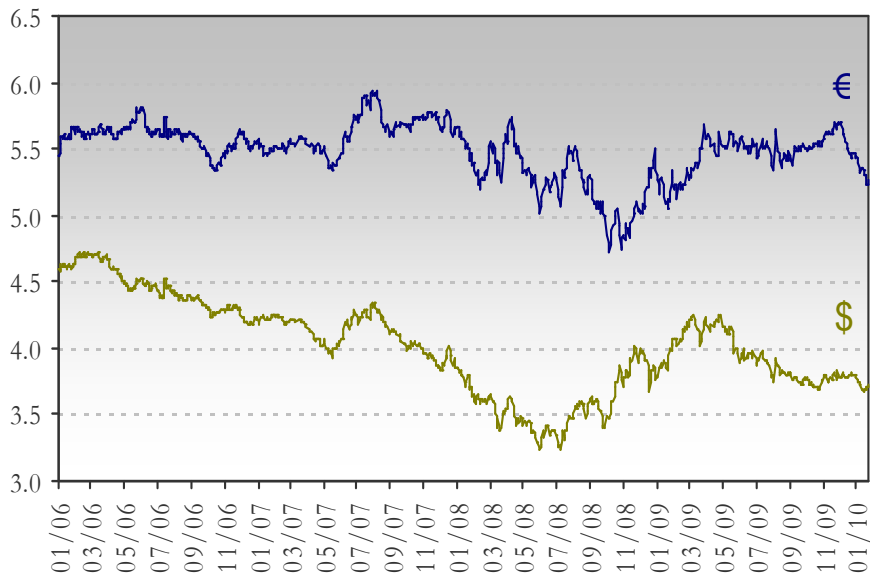
להלן סיכום מדדי האג"ח לחודש ינואר ולשנת 2009, נכון ל- 21 בינואר 2010.

01/10 MTD	2009 YTD		01/10 MTD	2009 YTD	
0.94%	10.33%	מדד אג"ח ממשלתי צ. מדד	1.42%	15.54%	מדד אג"ח כללי
0.11%	7.82%	מדד אג"ח צ. מדד 2-0	0.98%	5.91%	מדד אג"ח ממשלתי
0.98%	10.47%	מדד אג"ח צ. מדד 5-2	1.07%	2.52%	מדד אג"ח ממשלתי לא צמוד
1.45%	10.89%	מדד אג"ח צ. מדד 7-5	1.45%	2.45%	מדד אג"ח לא צמוד ר. קבועה
1.29%	10.74%	מדד אג"ח צ. מדד 10-7	-0.10%	2.63%	מדד אג"ח לא צמוד ר. משתנה
2.05%	32.53%	מדד אג"ח כללי קונצרני	0.38%	1.12%	מדד אג"ח לא צמוד 2-0
2.90%	40.22%	מדד אג"ח קונצרני צ. מדד	1.41%	1.66%	מדד אג"ח לא צמוד 5-2
2.34%	21.60%	מדד תל בונד-20	1.81%	3.32%	מדד אג"ח לא צמוד +5
2.64%	44.12%	מדד תל בונד-40	0.05%	1.50%	מדד גילון 5-0
2.46%	30.51%	מדד תל בונד-60	0.17%	1.30%	מדד מק"מ

מקור: הבורסה לניירות ערך

שער חליפין

התפתחות שער השקל מול הדולר והאירו



נתונים: בנק ישראל ועיבודי IBI

מטבעות						
שער חליפין בשנה האחרונה	שיעור שינוי מתחילת השנה	שיעור שינוי ממועד החלטת הריבית האחרונה (28/12)	שיעור שינוי חודשי*	שיעור שינוי שבועי	שער יציג ליום ו' האחרון	סוג המטבע
-5.53%	-1.27%	-1.74%	-1.95%	1.22%	3.7270	שקל/דולר
11.69%	-0.76%	0.03%	-0.37%	0.88%	6.0648	שקל/ליש"ט
2.84%	-3.16%	-3.54%	-2.87%	-0.66%	5.2698	שקל/אירו
0.99%	-1.75%	-2.05%	-1.76%	0.16%	90.750	שקל/סל** אפקטיבי-מדד ⁵

* 22 בינואר 2010 בהשוואה ל- 22 בדצמבר 2009

** שער החליפין הנומינלי האפקטיבי של השקל/סל: ממוצע גיאומטרי של שער החליפין של השקל מול 28 מטבעות, המייצגים 38 מדינות - שותפות הסחר העיקריות עם ישראל על פי משקלן.

⁵ משקל המטבעות בסל: יורו (32.55%), דולר אמריקאי (24.79%), יואן סיני (5.65%), ליש"ט (5.20%), לירה טורקית (3.87%), יין יפני (3.53%), פרנק שוויצרי (3.22%), ו-21 מטבעות נוספים (21.19%).

הממשל הסיני ונשיא ארה"ב מספקים לא מעט ריגושים לשווקים, בהם שוק המט"ח

שבוע מעניין עבר על שוק המט"ח הבינ"ל ותכליתו בשני אירועים בולטים (היו נוספים, אך אלו המשמעותיים שבהם): הראשון, הודעת סין על הגבלת האשראי הבנקאי, והשני, הצהרת נשיא ארה"ב על הרפורמה הצפויה במערכת הבנקאות.

סין הודיעה השבוע על הגבלת האשראי הבנקאי, כחלק מהניסיון לצנן את הכלכלה הצומחת בקצב מהיר, מהיר מידי לטעמו של הממשל, על רקע החשש מפני התפרצות אינפלציונית והיווצרות בועות (נדל"ן ועוד). סין הודיעה לאחרונה, כי ברבע האחרון של שנת 2009, התרחב התוצר בשיעור שנתי של 10.7% (!!). הודעת הממשל התקבלה בחשש פן המדיניות הסינית תוביל להאטה בפעילות הכלכלית העולמית (תגובה מוקצנת לטעמו, שכן אין כל רע בקצב צמיחה של 8%-9% בסין, והוא צפוי להמשיך ולספק ביקוש למוצרים ושירותים רבים). עם זאת, הדרך בין החשש מפני האטה כלכלית לבין החזרה לדולר כמטבע הגנתי – הייתה קצרה מאד.

לאחר שכשלה המועמדת הדמוקרטית בבחירות למושב בסנאט במסצ'וסטס, מודיע אובמה, אולי במהלך פוליטי בניסיון לייצר כותרות (פעם היו פותחים במלחמה, כיום מכריזים על רפורמות), על רפורמה חדשה בסקטור הבנקאות, המתחלקת למספר חלקים: האחד, מניעת קיומם של בנקים מלהיות גדולים מידי כדי ליפול (ופה ברור כי נקודת הייחוס הינה ליהמן ברדרס). רק לא הצלחנו להבין למה כוונתו? הרי קיימים כיום בנקים שהינם גדולים, אף גדולים באופן ניכר מליהמן ערב קריסתו, מה יעשו איתם? יפצלו אותם ל-5, 7 ו-10 חלקים וימכרו אותם? – לא ברור. חלק נוסף ברפורמה מבקש להטיל מגבלות על פעילויות עסקיות שונות של הבנקים (בעיקר על פעילות הנוסטרו) כדי למנוע ניגוד עניינים מול הלקוחות. וחלק אחר יאסור על הבנקים להשקיע בקרנות גידור ובקרנות השקעה פרטיות (Private Equity). החלטות אלו טומנות בחובן השלכות לא פשוטות לגבי רווחיות הבנקים, ואין להתפלא אפוא, על כי מניות הבנקים נצבעו באדום לאחר ההודעה. ושוב, כשמסכי המניות נצבעים באדום, המטבע הכי ירוק בעולם, נצבע בירוק גם על מסכי הבורסה, כשהוא מתחזק כנגד שורה ארוכה של מטבעות.

כנגד שני אלו, לנתונים המקרו כלכליים שפורסמו השבוע, היתה השפעה פחותה על שוק המט"ח הבינ"ל.

בסיכומו של השבוע, התחזק הדולר כנגד מרבית המטבעות העיקריים. הדולר הניו זילנדי נחלש ב- 3.82%, הראנד הדרום אפריקאי ב- 3.11%, הריאל הברזילאי ב- 2.87%, הדולר הקנדי ב- 2.71%, הדולר האוסטרלי ב- 2.39%, הלירה הטורקית ב- 2.11%, היורו ב- 1.72%, הפרנק השוויצרי ב- 1.53% הליש"ט ב- 0.92% ובשיעור דומה (לפי נתוני בלומברג) גם השקל הישראלי. הין היפני היה מבין הבודדים שהתחזק כנגד הדולר בשבוע האחרון בשיעור של 1.06%.

על פי הדיווחים בכלי התקשורת, בנק ישראל התערב גם השבוע במסחר במט"ח, אך נראה כי היקף הרכישות השבוע היה מצומצם.

בשבוע הקרוב צפוי בנק ישראל להותיר את הריבית על כנה (מחר). בדומה, גם הריבית בארה"ב לא צפויה להשתנות (ביום ד'). יחד עם זאת, לבחירת המילים בהודעות הריבית, צפויה חשיבות רבה. בישראל על מנת לנסות ולבחון האם ההפוגה שלקח הבנק (אם לקח) הינה קצרת טווח, או שמא מדובר בעצירה לתקופה ארוכה יותר, בעוד בארה"ב ינסו המשקיעים לאמוד את פרק הזמן בו צפויה הריבית להישאר ללא שינוי, כשהדגש יהיה: האם שוב יעשה הפד שימוש במושג "פרק זמן ממושך" או שמא יבחר בשילוב מילים אחר.

שבוע עמוס בנתונים מקרו כלכליים עשוי אף הוא להשפיע על המסחר במט"ח. בין הנתונים הבולטים: האומדן הראשון לצמיחת המשק האמריקאי ברבע הרביעי של 2009 (תחזית הקונצנזוס: 4.40%), מדדי אמון הצרכנים, ומכירות של בתים קיימים וחדשים. עוד יפורסמו השבוע: מדד האקלים העסקי בגרמניה, אומדן הצמיחה הראשון לרבע הרביעי ב- 2009 בבריטניה, ושיעור האבטלה בגוש האירו.



למידע נוסף צרו קשר :

לאונור טרקיאלטאוב
מנהלת מח' מט"ח
טלפון: 03-5193468
leonor@ibi.co.il

גיל חן
ראש דסק אג"ח
טלפון: 03-5193474
gil@ibi.co.il

איילת ניר
כלכלנית ראשית
טלפון: 03-5193458
ayelet@ibi.co.il

מני בן משה
מחלקה כלכלית
טלפון: 03-5193813
meni@ibi.co.il

יעל גוב-ארי
דסק אג"ח
טלפון: 03-5190351
yael_g@ibi.co.il

גיא לזרוביץ
דסק אג"ח
טלפון: 03-5190397
guy_l@ibi.co.il



אי.בי.אי. דסק יועצים
כל התשובות במרחק שיחה אחת
*6212